



Задуматься уже сейчас

Вакцинация против клещевого энцефалита – в вопросах и ответах

Роспотребнадзор напоминает – вместе с весной приходит пора прививок от клещевого энцефалита. Специалисты уверены, что готовиться к сезону клещей нужно именно сейчас. Опасное время наступило уже в этом месяце. Полный курс вакцинации займет минимум полтора месяца. Между первой и второй при-

вивкой должен пройти месяц. Еще две недели потребуются организму для выработки иммунитета. Поэтому завершить курс (две прививки) нужно не позднее, чем за 2 недели до выезда на природу. Медики напоминают: летальность от клещевого энцефалита – до 25%. А среди осложненных у выживших могут быть психические расстройства и эпилепсия.

Прививка от клещевого энцефалита – актуальная процедура!

Официально в регионе каждый год фиксируют 12-15 тысяч случаев укусов клещей, а заболеваемость энцефалитом, как правило, превышает среднероссийский уровень в три (!) раза. Процедура делается в два этапа, и, так как пик активности клещей в мае, задуматься о прививке нужно уже сейчас. Вакцинироваться можно только в учреждениях, имеющих лицензию на этот вид деятельности. Введение вакцины, которая хранилась

неправильно (без соблюдения «холодовой цепи») бесполезно, а иногда опасно.

– **Зачем нужна вакцинация против клещевого энцефалита и в чём разница между привитым и непривитым человеком?**

– Прививка нужна для того, чтобы обучить иммунную систему определять вирус и бороться с ним. В процессе вакцинации появляются антитела (иммуноглобулины), в случае встречи их с вирусом они его уничтожат.

– **Кому показана вакцинация? Где ее пройти?**

– Вакцинация показана клинически здоровым людям (детям с 12 месяцев), проживающим на эндемичной по клещевому энцефалиту территории или пребывающим на ней, после осмотра терапевтом (педиатром). Терапевт (педиатр) также информирует вас о том, где можно провести вакцинацию.

– **Является ли профилактический осмотр терапевта неотъемлемой частью вакцинации против клещевого энцефалита?**

– Да, осмотр терапевта крайне желате-

лен. Осмотр должен проходить в день вакцинации, без справки от терапевта в большинстве случаев в прививке отказывают.

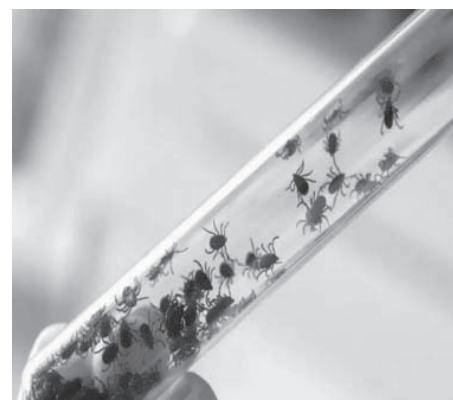
– **Через какое время после перенесенной болезни можно ставить прививку?**

– Согласно инструкции вакцинацию можно проводить не ранее, чем через 2 недели после выздоровления – импортной вакциной, и не ранее, чем через 1 месяц – отечественной.

– **У меня хроническое заболевание, возможно ли мне поставить прививку против клещевого энцефалита?**

– Перечень противопоказаний указан в инструкции к каждой вакцине. У импортных вакцин противопоказаний меньше, чем у российских. В каждом случае заболевания, не содержащегося в перечне противопоказаний, вакцинация проводится по разрешению врача, исходя из состояния здоровья вакцинируемого и риска заражения клещевым энцефалитом. Вакцина клещевого энцефалита культуральная очищенная концентрированная инактивированная сухая (производство РФ).

Администрация АГО



Уже проснулись Сезон активности клещей начался

Эти малыши могут заразить клещевым энцефалитом, боррелиозом, клещевым тифом и другими инфекциями, которых насчитывается несколько десятков.

Клещи обычно поджидают жертву, сидя на траве или ветке кустарника, и очень редко поднимаются на высоту выше полуметра. Обычно они цепляются к ногам человека и потом ползут вверх в поисках удобного места для присасывания. Поэтому, правильно одевшись, можно периодически снимать клещей с одежды, не давая им добраться до тела.

Отправляясь на дачные участки, следует одеваться так, чтобы можно было легко проводить быстрый осмотр для обнаружения прицепившихся к одежде клещей. Лучше, чтобы одежда была светлой, однотонной – на ней легче заметить клещей. Как правило, клещи наползают с растений на уровне голени, колена или бедра и всегда ползут по одежде вверх, поэтому брюки необходимо заправлять в сапоги, гольфы или носки с плотной резинкой, а верхнюю часть одежды – в брюки. Манжеты рукавов должны плотно прилегать к руке, а ворот рубашки и брюки не должны иметь застёжки или иметь плотную застёжку, под которую не может проползти клещ. Голову необходимо защищать капюшоном, если его нет – следует надеть косынку или шапку, заправив туда волосы. Эффективной мерой защиты является обработка одежды специальными средствами от клещей. Следует проводить регулярные осмотры для обнаружения клещей. Поверхностные осмотры проводить каждые 10-15 минут. После возвращения необходимо сразу снять одежду и тщательно осмотреть ее, а также все тело. Не следует вносить в жилые помещения верхнюю одежду и другие предметы, на которых могут быть клещи.

«Берегите себя, свой дом, природу и лес»

С 12 апреля на территории Свердловской области введён особый противопожарный режим

В связи с этим напоминаем вам, что в период особого противопожарного режима запрещается разводить костры, использовать открытый огонь для приготовления пищи, сжигать какой-либо мусор, сухую траву, ветки, проводить работы, связанные с огнём.

Нарушение требований пожарной безопасности в этот период влечёт наложение штрафа: на граждан в размере

от 10 до 20 тысяч рублей; на должностное лицо – от 30 до 60 тысяч рублей; на юридическое – от 400 до 800 тысяч рублей. В зависимости от тяжести последствий пожара виновный может понести также и уголовную ответственность.

– **Берегите себя, свой дом, природу и лес от пожаров!** – предупреждают специалисты. – **Телефон пожарно-спасательной службы МЧС России – 101.**

Текст и памятки: 60 Пожарно-спасательный отряд г. Верхняя Пышма



Энергетики подготовились к опасному периоду

На территории Арамилского городского округа специалисты АО «Облкоммунэнерго» провели подготовку к пожароопасному сезону, который официально объявлен в Свердловской области

Проведены инструктажи персонала, подготовлена спецтехника и протестирована работоспособность пожарных гидрантов. Проверено состояние грозозащиты, порталных молниеотводов и заземляющих устройств электрооборудования подстанций. Особое внимание специалисты «Облкоммунэнерго» совместно с территориаль-

ными подразделениями пожарной охраны уделили проверке работоспособности пожарных водоемов и пожарных гидрантов сетей наружного водоснабжения.

На предприятии назначены ответственные за мобилизацию людей и техники при возникновении лесных и торфяных пожаров. Дежурит оперативно-ремонтный персонал, который может быть привлечен для восстановления энергоснабжения в вечернее и ночное время, а также в выходные и праздничные дни.

Для обеспечения пожарной безопасности сотрудники «Облкоммунэнерго» очищают территории

энергообъектов от сухой травы и мусора. Специалисты провели полную проверку противопожарного состояния электро-сетевой инфраструктуры и энергообъектов, производственных территорий. Они убедились в наличии в зданиях и сооружениях первичных средств пожаротушения, средств связи и оповещения на случай чрезвычайных ситуаций, а также в рабочем состоянии запасных выходов и путей эвакуации. Для персонала провели дополнительные противопожарные инструктажи и противопоаварные тренировки.

В Арамилском городском округе АО «Облком-

мунэнерго» представлено Арамилским районом коммунальных электрических сетей, который обеспечивает энергоснабжение 4 населенных пунктов. РКЭС обслуживает 102,5 км линий электропередачи 6-10 кВ, 93,3 км линий электропередачи 0,4 кВ и 103 трансформаторных подстанций.

«Облкоммунэнерго» напоминает о правилах безопасности: не разводите костры под линиями электропередачи и вблизи энергообъектов; не проводите пожароопасные работы в условиях устойчивой сухой, жаркой и ветреной погоды; не разводите от-



крытый огонь вблизи деревянных строений, кустарников, сухой травы; не забывайте своевременно очищать территорию от строительных материалов, мусора и сухой травы. При

угрозе возникновения пожара незамедлительно звоните на номер 112.

Текст и фото: пресс-служба АО «Облкоммунэнерго»